



Ministerio de Defensa
VICEMINISTERIO DE DEFENSA CIVIL



REPORTE DIARIO NACIONAL DE ALERTA DE RIESGOS Y AFECTACIÓN

SINAGER-SAT N° 22

Información a partir del 1 de enero del 2019

La Paz, 10 de febrero del 2019

1.- Alerta de Riesgo por Departamentos

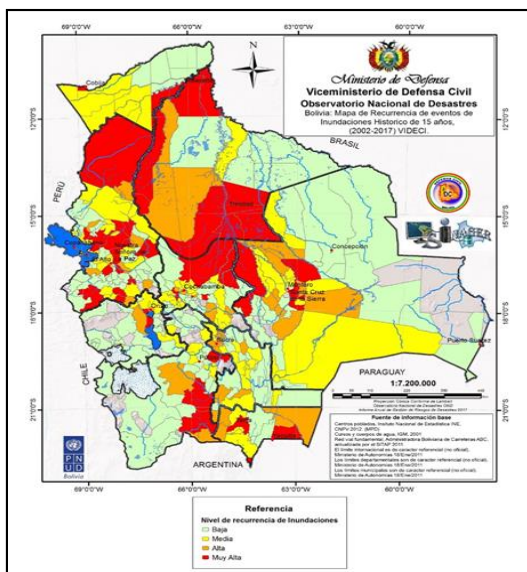
INUNDACIONES, DESLIZAMIENTOS, DESBORDES Y/O RIADAS A CONSECUENCIA DE LLUVIAS FUERTES

SOBRE LA BASE DE LOS REPORTES HIDROLOGICOS Y COMPLEMENTANDO CON LOS METEOROLOGICOS EMITIDOS POR EL SENAMHI Y SNHN, EL DIA 07/02/2019, ENTRE LOS DIAS VIERNES 08 DE FEBRERO AL MARTES 12 DE FEBRERO DEL 2019, SE ANALIZA LO SIGUIENTE:

ANALISIS DE RIESGO

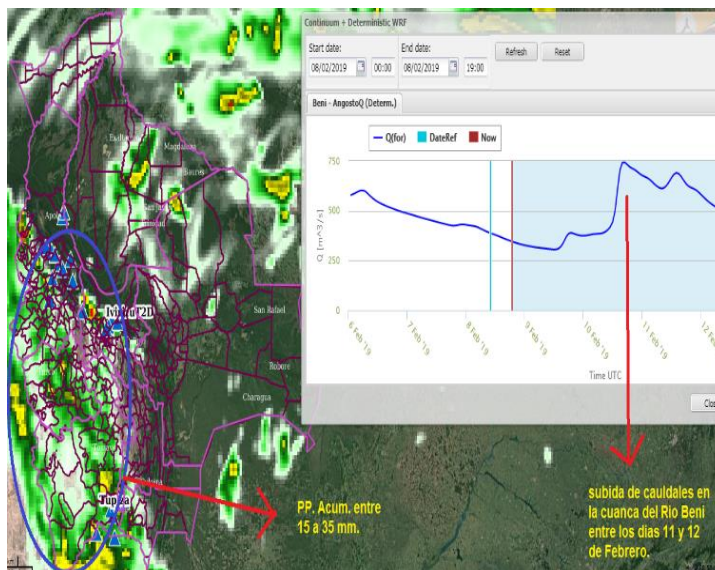
EXISTE RIESGO POR LLUVIAS Y TORMENTAS ELECTRICAS MODERADAS, GENERARAN LA SUBIDA DE CAUDALES EN RIOS COMO EL ROCHA, ICHILO, CHAPARE, IVIRGAZAMA, CHIMORE, COROICO, ZONGO, BOOPI, ALTO BENI, TIPUANI, MAPIRI, ISIBORO, ICHOA, SECURE, MAMORE, IBARE YACUMA, TIJAMUCHI Y MANIQUI, MADRE DE DIOS, CUEVO, PARAPETI, TUPIZA Y SAN JUAN DEL ORO. LAS CUALES PODRIA AFECTAR A LOS MUNICIPIOS DE:

MAPA DE RECURRENCIA



FUENTE: VIDECI

TENDENCIA DE LLUVIAS 72 HORAS (DEWETRA)



FUENTE: MODELO REGIONAL DEWETRA

ALERTA AMARILLA

BENI: SANTA ROSA, EXALTACIÓN Y LORETO

COCHABAMBA: PASORAPA, OMEREQUE Y POJO

LA PAZ: YANACACHI, TIPUANI Y TEOPONTE

ORURO: SALINAS DE GARCÍ MENDOZA, SANTIAGO DE ANDAMARCA, CORQUE, CHOQUECOTA, TURCO, SANTUARIO DE QUILLACAS, PAMPA AULLAGAS, BELÉN DE ANDAMARCA, EL CHORO, TOLEDO, SANTIAGO DE HUAYLLAMARCA, SAN PEDRO DE TOTORA Y CURAHUARA DE CARANGAS.

PANDO: PORVENIR, BELLA FLOR, BOLPEBRA (MUKDEN), SAN LORENZO Y PUERTO GONZALES MORENO

POTOSÍ: SAN AGUSTÍN, SAN PABLO DE LIPEZ Y ATOCHA

SANTA CRUZ: SAMAIPATA, LAGUNILLAS, POSTRER VALLE, TRIGAL, QUIRUSILLAS, PUCARA, CUEVO, MORO MORO, SAIPINA, PAMPA GRANDE, MAIRANA, COLPA BELGICA Y SAN JUAN.



Ministerio de Defensa

VICEMINISTERIO DE DEFENSA CIVIL



TARIJA: TOMAYAPO (EL PUENTE).

CHUQUISACA: LAS CARRETAS, HUACAYA, SAN PABLO DE HUACARETA, MACHARETI, VILLA VACA GUZMÁN (MUYUPAMPA), PADILLA Y VILLA SERRANO.

ALERTA NARANJA

BENI: SAN ANDRÉS, RIBERALTA, SAN IGNACIO, SANTA ANA DE YACUMA, TRINIDAD, RURRENABAQUE, REYES Y SAN BORJA.

COCHABAMBA: COCAPATA, TOTORA, TIRAQUE, ENTRE RIOS (BULO BULO), VILLA TUNARI, TIQUIPAYA, SHINAHOTA, CHIMORE, PUERTO VILLARROEL, COLOMI, COLCAPIRHUA, VINTO, SACABA, COCHABAMBA Y QUILLACOLLO.

LA PAZ: APOLO, CHULUMANI, LA ASUNTA, IRUPANA, COROICO, CORIPATA, MAPIRI, PALOS BLANCOS, CARANAVI, ALTO BENI, SAN BUENAVENTURA Y NUESTRA SEÑORA DE LA PAZ.

POTOSI: COTAGAITA, TOMAVE, COLCHA"K" (V. MARTIN), VILLAZÓN, UYUNI (THOLA PAMPA) Y TUPIZA

SANTA CRUZ: CAMIRI, VALLEGRANDE, OKINAWA UNO, GENERAL SAAVEDRA, LA GUARDIA, EL TORNO, FERNANDEZ ALONSO, MINEROS, COMARAPA, SAN PEDRO, EL PUENTE, MONTERO, WARNES, YAPACANÍ, PORONGO (AYACUCHO), BUENA VISTA, SAN CARLOS, COTOCA, PORTACHUELO, SANTA ROSA DEL SARA Y SANTA CRUZ DE LA SIERRA.

TARIJA: URIONDO, PADCAYA, CARAPARÍ, VILLA SAN LORENZO, ENTRE RIOS (LA MORETA), VILLAMONTES, BERMEJO, YACUIBA Y TARIJA.

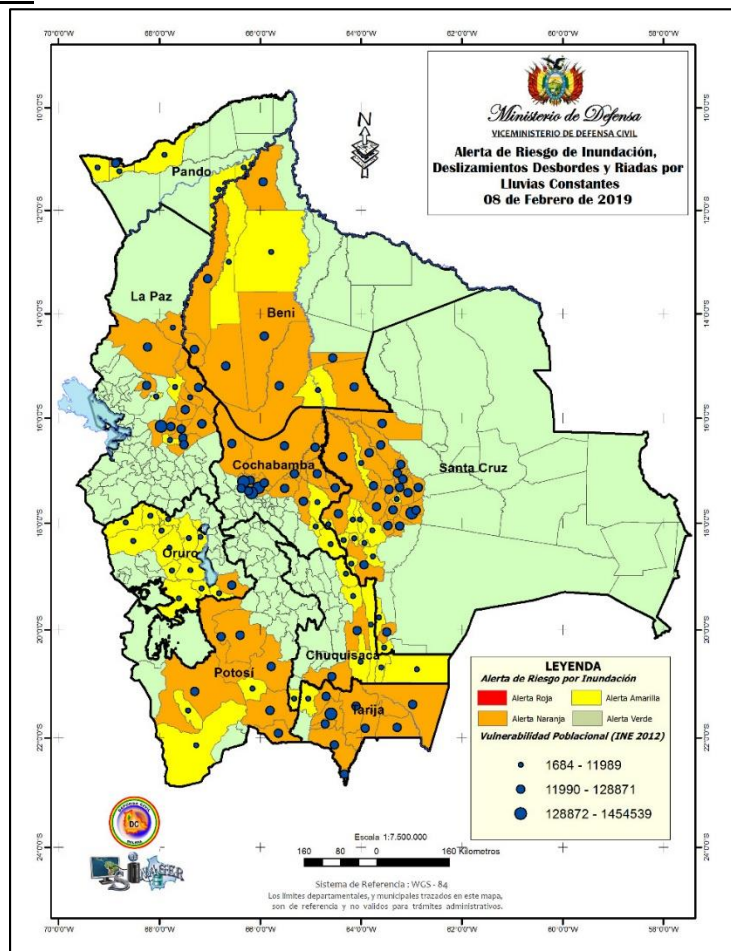
PANDO: COBIJA.

ORURO: SANTIAGO DE HUARI.

CHUQUISACA: MONTEAGUDO Y CULPINA.

2.- Mapa Referencial

ANÁLISIS DEL RIESGO



Fuente: SINAGER-SAT



3.- Declaratorias de Emergencia y/o Desastre en Bolivia

3.1.- Declaratoria de Emergencia Nacional

No registra

3.2.- Declaratorias de Emergencia Departamental de Bolivia

Nº	GOBERNACIONES	
1	LA PAZ	Resolución Adm. Departamental No. 310/2018
2	POTOSI	Decreto Departamental No. 27/2019
3	CHUQUISACA	Decreto Departamental Nro. 0107/2018
TOTAL		

3.3.- Declaratorias de Emergencia y/o Desastre en Municipios de Bolivia

Nº	DEPARTAMENTO	EMERGENCIA		DESASTRE	
1	TARIJA	1	Bermejo	5	Entre ríos
					Yunchará
					El Puente
					V. San Lorenzo
					Padcaya
2	COCHABAMBA			5	Villa Tunari
					Chimoré
					Entre Rios
					Quillacollo
					Mizque
3	SANTA CRUZ			5	Lagunillas
					Cuevo
					La Guardia
					Yapacaní
					San Juan
4	POTOSÍ	7	Tupiza	2	Colcha K
			Villazon		
			Atocha		
			Ckochas		
			Llica		
			Tomave		
			San Agustin		
5	BENI	4	Loreto	0	Belen de Urmiri
			Rurrenabaque		
			San Borja		



Ministerio de Defensa
VICEMINISTERIO DE DEFENSA CIVIL



			Santa Rosa del Yacuma		
6	CHUQUISACA	2	V. de Huacaya	0	
			Huacareta		
7	LA PAZ	2	Palos Blancos	5	San Buenaventura
					Tipuani
			Ixiamas		Caranavi
					Inquisivi
					Guanay
TOTAL			16 Emergencias		22 Desastres
			38 Municipios con Declaratorias a nivel Nacional		

Fuente: Unidad de Preparación y Coordinación-DGEA.

- Declaratorias Municipales recientes.
- Declaratorias Municipales acumulados.

4.- Descripción de daños y acciones realizadas

DEPARTAMENTO	MUNICIPIO	EVENTO	DAÑOS	ACCIONES
LA PAZ	Coroico	Deslizamiento	<ul style="list-style-type: none"> ▪ Deslizamientos de tierra en el sector Puente Armas en el trayecto La Paz – Caranavi. ▪ Movilidades sepultadas por el deslizamiento. ▪ Víctimas por el deslizamiento sector Puente Armas en el trayecto La Paz – Caranavi. ▪ Actualmente se tiene registrado a diez desaparecidos. ▪ Se ha extraído el cuerpo de una persona de aproximadamente 25 años, a orillas del Río del puente Armas. ▪ Se ha encontrado el cuerpo de una persona N.N., de aproximadamente de 40 a 45 años, con un anillo con inicial "É" en el dedo medio de la mano izquierda, flotando junto 	<ul style="list-style-type: none"> ▪ El Ministerio de Defensa y el Ministerio de Gobierno realizan las siguientes acciones: <ul style="list-style-type: none"> ▪ Rescatistas del ESBRAP, SARFAB y Bomberos de la Policía, movilizados en el lugar de los hechos. ▪ 50 efectivos del Regimiento de Caballería Ingavi, movilizados. ▪ 81 efectivos del Batallón de Ingeniería Mecanizada Gral. Román, movilizados. ▪ Helicóptero US en apronte con 4 rescatistas para decolar en el sector del deslizamiento.



Ministerio de Defensa
VICEMINISTERIO DE DEFENSA CIVIL



			a una Draga de una empresa aurífera.	<ul style="list-style-type: none"> Se realiza movimiento de material y rehabilitación del camino. Se prosigue con la búsqueda y recuperación de cadáveres.
	Guanay	Inundación	<ul style="list-style-type: none"> Avenida principal de Guanay se inunda. Familias afectadas por la inundación sacan sus pertenencias. Se inundó zonas 3 y 4 del área urbana del Municipios de Guanay 	<ul style="list-style-type: none"> Director Distrital de Guanay Lic. Marcos Choque indica que se postergará las clases del lunes 4 de febrero. La Capitanía de Puerto Mayor Guanay en coordinación con el COEM de la Alcaldía vienen realizando operaciones de rescate de personas atrapadas en sus domicilios y traslado de enseres personales.
	Alto Beni	Inundación	<ul style="list-style-type: none"> 10 familias afectadas barrio Nueva Esperanza en la comunidad de San Antonio. Caminos sin acceso Piquendo-Bopi. 	<ul style="list-style-type: none"> Gobierno autónomo Municipal de Alto Beni declaran Alerta Roja.
	San Buenaventura		<ul style="list-style-type: none"> En Evaluación por el Municipio. 	<ul style="list-style-type: none"> Gobierno Autónomo Municipal de San Buenaventura declaran Alerta Roja por crecida del río Beni. Información preliminar municipio de San buenaventura 5 comunidades afectadas.
	Palos Blancos	Inundación	<ul style="list-style-type: none"> En Evaluación por el Municipio. 	<ul style="list-style-type: none"> En Evaluación por el Municipio.
	Caranavi	Desborde	<ul style="list-style-type: none"> Ocasionó graves daños a más de 10 urbanizaciones en la parte baja, y se cayó un puente hacia Guanay. 	<ul style="list-style-type: none"> En Evaluación por el Municipio. 40 efectivos de la Fuerza de Tarea Conjunta apoyan a dos Barrios de Caranavi.
BENI	Rurrenabaque	Inundación	<ul style="list-style-type: none"> En Evaluación por el Municipio. 	<ul style="list-style-type: none"> Gobierno Autónomo de Municipal de Rurrenabaque



Ministerio de Defensa

VICEMINISTERIO DE DEFENSA CIVIL



			<ul style="list-style-type: none"> ▪ A horas 03:00 a.m. de fecha 03-FEB/19, llegó golpe de agua río Beni está localidad llegando a su máximo nivel a las 5 de la mañana 1.00 mts SNB. ▪ Daños menores por saturación del sistema de alcantarillado. ▪ Por constante precipitación pluvial se afectó a 142 familias aproximadamente. 	<p>declaran Alerta Roja por desborde del río Beni.</p> <ul style="list-style-type: none"> ▪ Por el momento no hay familias afectadas en el área urbana, el UGR de este municipio están realizando el llenado del EDAN. ▪ Para informarle, en resumen, no hay damnificados, daños menores por saturación del sistema de alcantarillado. Pero están en alerta.
	Reyes	Inundación	<ul style="list-style-type: none"> ▪ En Evaluación por el Municipio. 	<ul style="list-style-type: none"> ▪ Gobierno Autónomo Municipal de Reyes declaran Alerta Roja por posible desborde del río Beni. ▪ El UGR de este municipio están realizando el llenado del EDAN. ▪ Información preliminar municipio de Reyes 6 comunidades afectadas: Pto. Salinas, Nuevo Reyes, Zoraida, Rio Viejo San Marcos, y Guaguauno. ▪ Familias afectadas 53
	San Borja	Riada	<ul style="list-style-type: none"> ▪ Daños en los cultivos y afectación en caminos del mencionado municipio. 	<ul style="list-style-type: none"> ▪ En evaluación por el Municipio. ▪ Información preliminar del municipio de San Borja 35 comunidades afectadas por inundación desborde del río Maniquí 1029 familias Pto Triunfó. Pto Méndez. San Antonio. Santa Elena. Campo bello. Pto Belén. Monte Rosa. Chacal. Cedral. Pto codo. Navidad. Pto lata. Pto Gregorio. Carmen del maniquí. La Pampita. Altagracia. La Cruz. San Ramón.



Ministerio de Defensa

VICEMINISTERIO DE DEFENSA CIVIL



				Jerusalén. San Juan de Nápoles. Nápoles. Santa Anita. Martirio. Naranjalito. Boca de charaton. Charaton. Pechuga. Chuchial. Puputitunsi. Las minas. Arenales
		Inundación	<ul style="list-style-type: none"> Caída de la torre de Alta Tensión en el río Mamore (Sector Puentes. 	<ul style="list-style-type: none"> Equipo técnico de ENDE se encuentra realizando trabajos de reparación de la torre de Alta Tensión.
	Trinidad	Riada	<ul style="list-style-type: none"> Torre de alta tensión (Línea de San Ignacio de Moxos-Trinidad), Ante la Inminente caída de torre de alta tensión , un trabajador de ENDE falleció de nombre Jani Molina Correa (60 años) mientras que realizaba tareas de limpieza en la base de la estructura. 	<ul style="list-style-type: none"> El personal de SEMENA y la Base Naval Vaca Diez, realizan trabajos de rescate.
POTOSI	Belén de Urmiri	Riada	<ul style="list-style-type: none"> Río Belén de Urmiri, afecto cultivos de haba, papa, oca, isaña, papaliza, cebolla, zanahoria y lechuga Daños en carpas frutales. Daños en viviendas y una Unidad Educativa. 	<ul style="list-style-type: none"> UGR municipal, realiza evaluaciones.
	Ckochas	Desborde	<ul style="list-style-type: none"> Provocó anegamiento en la comunidad de Oronckota. 	<ul style="list-style-type: none"> En Evaluación por el Municipio.
SANTA CRUZ	Yapacaní	Inundación	<ul style="list-style-type: none"> Afectación de cultivos. 	<ul style="list-style-type: none"> En fecha 12-ene-19, la Brigada de Emergencias, realiza atención a las familias afectadas.
	San Juan	Riada	<ul style="list-style-type: none"> En cultivos. 	<ul style="list-style-type: none"> En Evaluación por el Municipio.
TARIJA	Entre Ríos	Riada	<ul style="list-style-type: none"> Daños en caminos vecinales y sembradíos 	<ul style="list-style-type: none"> UGR realizó la atención a la población, Defensa Civil realiza las coordinaciones correspondientes.
		Deslizamiento	<ul style="list-style-type: none"> Cayó material sobre la plataforma en la carretera del tramo Entre Ríos-Palos Blancos. 	<ul style="list-style-type: none"> Se desarrollan trabajos de limpieza sobre la plataforma. En Evaluación por el Municipio.



Ministerio de Defensa

VICEMINISTERIO DE DEFENSA CIVIL



	Padcaya	Granizada	<ul style="list-style-type: none"> En cultivos de papa y hortalizas. 	<ul style="list-style-type: none"> En Evaluación por el Municipio.
	Yacuiba	Lluvias	<ul style="list-style-type: none"> Incremento del Rio Pilcomayo debido a las precipitaciones constantes. 	<ul style="list-style-type: none"> El municipio se declara en Alerta Roja.
COCHABAMBA	Mizque	Riada	<ul style="list-style-type: none"> Fallecimiento del adolescente Alberto Vallejos Rivera, a causa de una riada. 	<ul style="list-style-type: none"> En fecha 14 de enero/19, fue rescatado el cuerpo del mismo, para realizar el estudio forense.
	Entre Ríos	Riada	<ul style="list-style-type: none"> A causa de una riada, desapareció el Sr. Rubén Roque (30 años). 	<ul style="list-style-type: none"> Se continua con la búsqueda del mismo.
	Colomi	Deslizamiento	<ul style="list-style-type: none"> Falleció la Sra. Isidora Rojas Vargas (66 años). Intransitabilidad temporal de la carretera Cbba. – Santa Cruz, altura Km. 61. Una vivienda colapsada. 	<ul style="list-style-type: none"> Personal de la UGR municipal y comunarios rescataron el cuerpo y enviado a la morgue para la autopsia de Ley.
CHUQUISACA	Poroma	Riada	<ul style="list-style-type: none"> Daños en cultivos de maíz, papa, trigo. 	<ul style="list-style-type: none"> En evaluación preliminar por el UGR, del municipio.
	Camargo	Riada	<ul style="list-style-type: none"> Destrozos en la Infraestructura, daños en cultivos de Maíz, Papa y durazno. 	<ul style="list-style-type: none"> Evaluación a cargo del UGR del municipio.
	El Villar	Riada	<ul style="list-style-type: none"> Daños en cultivos de Maíz, Papa, haba, cebolla y alfa alfa. 	<ul style="list-style-type: none"> Evaluación a cargo del UGR del municipio.
	Monteagudo	Riada	<ul style="list-style-type: none"> Daños en cultivos de Maíz, maní y pastizales. 	<ul style="list-style-type: none"> Daños en cultivos de Maíz,
	Presto	Granizada	<ul style="list-style-type: none"> En cultivos de Maíz, papa y durazno. 	<ul style="list-style-type: none"> En evaluación por el municipio.
ORURO	Salinas de Garci Mendoza	Granizada	<ul style="list-style-type: none"> En cultivos de quinua. 	<ul style="list-style-type: none"> En evaluación por el municipio.

Fuente: Unidad de Preparación y Coordinación-DGEA.



Daños y acciones recientes.



Daños y acciones acumulados.

5.- Población afectada/damnificada

DEPARTAMENTO	MUNICIPIO	FAM. AFECT.	FAM. DAMN.	HAS. CULTIVOS PERDIDOS	VIV. DESTR.	FALLECIDOS	DESAPARECIDOS
POTOSÍ	Villazón	66	-	9	2	-	-
	Tupiza	20	-	-	-	-	-



Ministerio de Defensa

VICEMINISTERIO DE DEFENSA CIVIL



	Belen de Urmiri	85	-	7	5	-	-
	Ckochas	31	0	18			
SANTA CRUZ	Yapacaní	659	356	2276	-	-	-
	Cuevo	1263	713	797	1	-	-
	Lagunillas	1889	25	3149	50	-	-
	San Juan	218	218	-	-	-	-
TARIJA	San Lorenzo	1	-	-	-	1	-
	Entre Ríos	285	542	-	-	-	-
	Padcaya	35	-	-	-	-	-
	Yacuiba	497					
COCHABAMBA	Mizque	1	-	-	-	1	-
	Entre Ríos	1	-	-	-	-	1
	Pto. Villarroel	70	-	300	-	-	-
	Shinaota	115	-	187	-	-	-
	Colomi	1	-	-	1	1	-
CHUQUISACA	Icla	47	-	58	-	-	-
	Huacaya	375	375	1520	-	-	-
	San Lucas	463	-	282	-	-	-
	Poroma	107	-	130	-	-	-
	Camargo	71	-	18	-	-	-
	El Villar	74	-	123	-	-	-
	Monteagudo	15	-	32	-	-	-
	Presto	90	-	14	-	-	-
	Huacareta	300					
LA PAZ	Coroico	-	-	-	-	17	10
	Tipuani	-	-	-	-	-	-
	Guanay	320	297	-	-	-	-
	Inquisivi	3270	-	-	-	-	-
	Palos Blancos	859	859	1619	-	-	-
	San Buenaventura	128	139	224	-	-	-
BENI	San Borja	1029	366	1455	-	-	-
	Reyes	53	-	-	-	-	-
	Rurrenabaque	150	-	-	-	-	-
	Trinidad	1	-	-	-	-	1
	Loreto	346	312	628	-	-	-
	Santa Rosa	234	234	-	-	-	-



Ministerio de Defensa

VICEMINISTERIO DE DEFENSA CIVIL



ORURO	Salinas de Garcí Mendoza	114	-	400	-	-	-
TOTAL		13283	4436	13246	59	20	12
		FAM. AFECT.	FAM. DAMN.	HAS. CULTIVOS PERDIDOS	VIV. DESTR.	FALLECIDOS	DESAPARECIDOS

Fuente: Unidad de Preparación y Coordinación-DGEA.

6.- Recomendaciones

INSTITUCIONAL

- Activar Plan de Contingencias, para realizar acciones de preparación o respuesta en los Municipios identificados.
- Territorializar la información de acuerdo a sus vulnerabilidades, usos y costumbres para generar mejores resultados.
- Comunicar a la población si se encuentra en un área de riesgo de inundaciones.

POBLACIÓN

- No quedarse en aquellas zonas bajas o cerca de la cuenca de los ríos.
- Desplazarse y guarecerse en zonas más altas.
- En caso de crecida de los ríos evacuar a las familias hacia zonas seguras o albergues temporales, llevando únicamente lo indispensable.
- No atravesar ríos o zonas inundadas a pie en animales o vehículos.
- No cruzar puentes donde el nivel del agua se acerque al borde, pudiendo sus bases estar debilitadas.
- No ingresar a zonas afectadas.
- No acercarse a lugares donde puedan producirse derrumbes y posibles deslizamientos.

7.- Glosario de Términos

- **FAMILIAS AFECTADAS:**
Personas, familias o grupos poblacionales que se ven perjudicados por la ocurrencia de un evento adverso que provoca daños y pérdidas indirectas; bien sea en su salud física y/o mental, bienes, medios de vida, oportunidades de desarrollo, entre otros; y que demandan la atención de las entidades del Estado y de la comunidad a través de procesos de atención de desastres y/o emergencias. **(Decreto reglamentario de la Ley de Gestión de Riesgos).**
- **FAMILIAS DAMNIFICADAS:**
Personas, familias o grupos poblacionales que se ven perjudicados por la ocurrencia de un evento adverso que provocan daños y pérdidas directas, en sus viviendas y medios de vida, o éstas han quedado en condición de inhabitabilidad e imposibilidad de recuperarse, debido al grado de destrucción como producto del desastre y/o emergencia. **(Decreto reglamentario de la Ley de Gestión de Riesgos).**
- **SINAGER-SAT:**
Sistema Integrado de Información y Alerta para la Gestión de Riesgos de Desastres. **(Ley Nro. 602 de Gestión de Riesgos).**

EL PRESENTE REPORTE SE ACTUALIZA DIARIAMENTE A HRS. 07:00.