



Ministerio de Defensa  
VICEMINISTERIO DE DEFENSA CIVIL



## REPORTE DIARIO NACIONAL DE ALERTA DE RIESGOS Y AFECTACIÓN

### SINAGER-SAT N° 18

Información a partir del 1 de enero del 2019

La Paz, 06 de febrero del 2019

#### 1.- Alerta de Riesgo por Departamentos

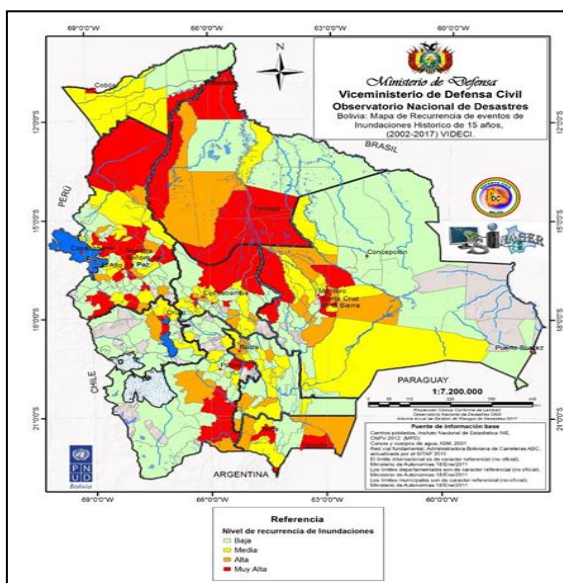
#### INUNDACIONES, DESLIZAMIENTOS, DESBORDES Y/O RIADAS A CONSECUENCIA DE LLUVIAS FUERTES

SOBRE LA BASE DE LOS REPORTE HIDROLOGICOS Y COMPLEMENTANDO CON LOS METEOROLOGICOS EMITIDOS POR EL SENAMHI Y SNHN, EL DIA 02/02/2019, ENTRE LOS DIAS DOMINGO 03 DE FEBRERO AL MARTES 05 DE FEBRERO DEL 2019, SE ANALIZA LO SIGUIENTE:

#### ANALISIS DE RIESGO

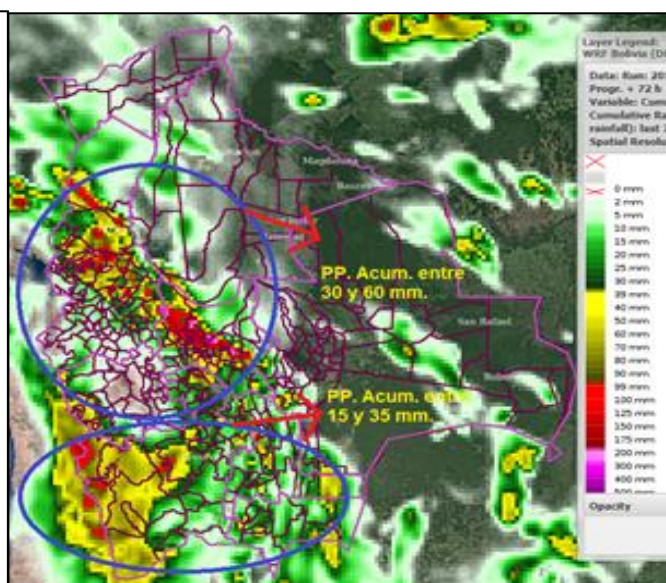
EXISTE RIESGO POR LLUVIAS Y TORMENTAS ELECTRICAS MODERADAS Y FUERTES, QUE GENERARAN LA SUBIDA DE CAUDALES EN RIOS COMO EL ROCHA, ICHILO, CHAPARE, IVIRGAZAMA, CHIMORE, COROICO, ZONGO, BOOPI, ALTO BENI, TIPUANI, MAPIRI, ISIBORO, ICHOA, SECURE, MAMORE, IBARE YACUMA, TIJAMUCHI Y MANIQUI, MADRE DE DIOS, CUEVO, PARAPETI, TUPIZA Y SAN JUAN DEL ORO. LAS CUALES PODRIA AFECTAR A LOS MUNICIPIOS DE:

MAPA DE RECURRENCIA



FUENTE: VIDECI

TENDENCIA DE LLUVIAS 72 HORAS (DEWETRA)



FUENTE: MODELO REGIONAL DEWETRA

#### **ALERTA AMARILLA**

**BENI:** SANTA ROSA, EXALTACIÓN Y LORETO

**COCHABAMBA:** PASORAPA, OMEREQUE Y POJO

**LA PAZ:** YANACACHI, TIPUANI Y TEOPONTE

**ORURO:** SALINAS DE GARCÍ MENDOZA, SANTIAGO DE ANDAMARCA, CORQUE, CHOQUECOTA, TURCO, SANTUARIO DE QUILLACAS, PAMPA AULLAGAS, BELÉN DE ANDAMARCA, EL CHORO, TOLEDO, SANTIAGO DE HUAYLLAMARCA, SAN PEDRO DE TOTORA Y CURAHUARA DE CARANGAS.

**PANDO:** PORVENIR, BELLA FLOR, BOLPEBRA (MUKDEN), SAN LORENZO Y PUERTO GONZALES MORENO

**POTOSÍ:** SAN AGUSTÍN, SAN PABLO DE LIPEZ Y ATOCHA

**SANTA CRUZ:** SAMAIPATA, LAGUNILLAS, POSTRER VALLE, TRIGAL, QUIRUSILLAS, PUCARA, CUEVO, MORO MORO, SAIPINA, PAMPA GRANDE, MAIRANA, COLPA BELGICA Y SAN JUAN.



Ministerio de Defensa  
VICEMINISTERIO DE DEFENSA CIVIL



**TARIJA:** TOMAYAPO (EL PUENTE).

**CHUQUISACA:** LAS CARRETAS, HUACAYA, SAN PABLO DE HUACARETA, MACHARETI, VILLA VACA GUZMÁN (MUYUPAMPA), PADILLA Y VILLA SERRANO.

**ALERTA NARANJA**

**BENI:** SAN ANDRÉS, RIBERALTA, SAN IGNACIO, SANTA ANA DE YACUMA Y TRINIDAD

**COCHABAMBA:** COCAPATA, TOTORA, TIRAQUE, ENTRE RIOS (BULO BULO), VILLA TUNARI, TIQUIPAYA, SHINAHOTA, CHIMORE, PUERTO VILLARROEL, COLOMI, COLCAPIRHUA Y VINTO.

**LA PAZ:** APOLO, CHULUMANI, LA ASUNTA, IRUPANA, COROICO, CORIPATA Y MAPIRI,

**POTOSI:** COTAGAITA, TOMAVE, COLCHA"K" (V. MARTIN), VILLAZÓN, UYUNI (THOLA PAMPA) Y TUPIZA

**SANTA CRUZ:** CAMIRI, VALLEGRANDE, OKINAWA UNO, GENERAL SAAVEDRA, LA GUARDIA, EL TORNO, FERNANDEZ ALONSO, MINEROS, COMARAPA, SAN PEDRO, EL PUENTE, MONTERO, WARNES, YAPACANÍ, PORONGO (AYACUCHO), BUENA VISTA, SAN CARLOS, COTOCA, PORTACHUELO, SANTA ROSA DEL SARA Y SANTA CRUZ DE LA SIERRA.

**TARIJA:** URIONDO, PADCAYA, CARAPARÍ, VILLA SAN LORENZO, ENTRE RIOS (LA MORETA), VILLAMONTES, BERMEJO, YACUIBA Y TARIJA.

**PANDO:** COBIJA.

**ORURO:** SANTIAGO DE HUARI.

**CHUQUISACA:** MONTEAGUDO Y CULPINA.

**ALERTA ROJA**

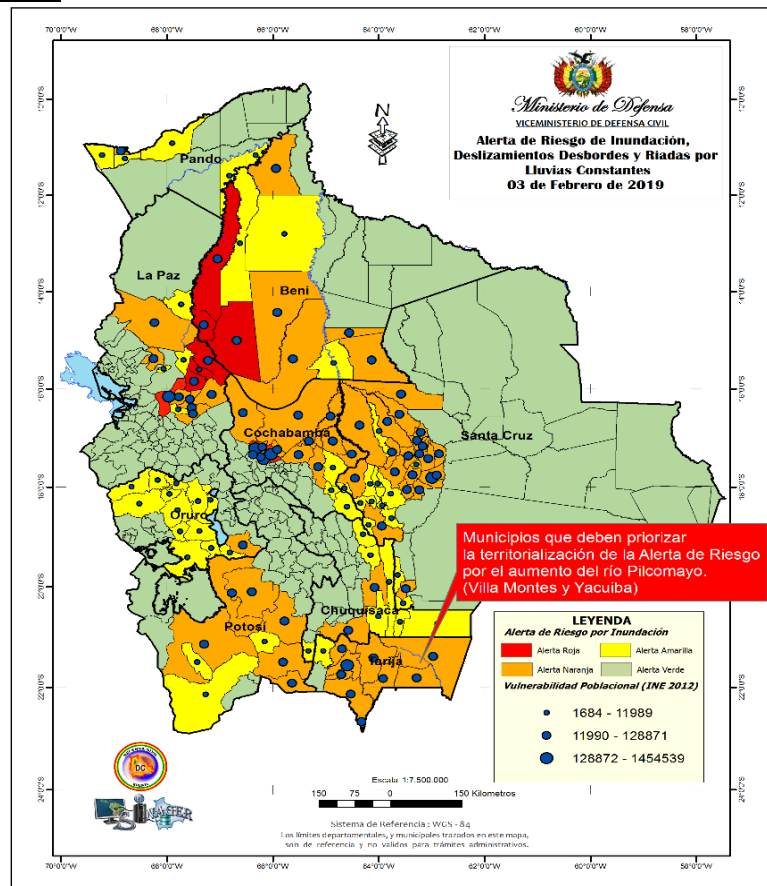
**BENI:** RURRENABAQUE, REYES Y SAN BORJA.

**LA PAZ:** PALOS BLANCOS, CARANAVI, ALTO BENI, SAN BUENAVENTURA Y NUESTRA SEÑORA DE LA PAZ.

**COCHABAMBA:** SACABA, COCHABAMBA Y QUILLACOLLO.

**2.- Mapa Referencial**

**ANÁLISIS DEL RIESGO**



Fuente: SINAGER-SAT



### 3.- Declaratorias de Emergencia y/o Desastre en Bolivia

#### 3.1.- Declaratoria de Emergencia Nacional

No registra

#### 3.2.- Declaratorias de Emergencia Departamental de Bolivia

Nº	GOBERNACIONES
	----
	<b>TOTAL</b>

#### 3.3.- Declaratorias de Emergencia y/o Desastre en Municipios de Bolivia

Nº	DEPARTAMENTO	EMERGENCIA	DESASTRE	EMERGENCIA	DESASTRE
1	TARIJA	1	5	Bermejo	Entre ríos
					Yunchará
					El Puente
					V. San Loenzo
					Padcaya
2	COCHABAMBA		5		Villa Tunari
					Chimoré
					Entre Rios
					Quillacollo
					Mizque
3	SANTA CRUZ		5		Lagunillas
					Cuevo
					La Guardia
					Yapacaní
					San Juan
4	POTOSÍ	3			Tupiza
					Villazon
					Belen de Urmiri
5	BENI	4			Loreto
					Rurrenabaque
					San Borja
					Santa Rosa del Yacuma
6	CHUQUISACA	2			V. de Huacaya
					Huacareta
7	LA PAZ	2	3	Palos Blancos	San Buenaventura
					Ixiamas
<b>TOTAL</b>		<b>12</b>	<b>18</b>	<b>DEMOSTRACION</b>	

Fuente: Unidad de Preparación y Coordinación-DGEA.

- Declaratorias Municipales recientes.
- Declaratorias Municipales acumulados.



**4.- Descripción de daños y acciones realizadas**

DEPARTAMENTO	MUNICIPIO	EVENTO	DAÑOS	ACCIONES
LA PAZ	Coroico	Deslizamiento	<ul style="list-style-type: none"> <li>▪ Deslizamientos de tierra en el sector Puente Armas en el trayecto La Paz – Caranavi.</li> <li>▪ Movilidades sepultadas por el deslizamiento.</li> <li>▪ Víctimas por el deslizamiento sector Puente Armas en el trayecto La Paz – Caranavi.</li> </ul>	<ul style="list-style-type: none"> <li>▪ El Ministerio de Defensa y el Ministerio de Gobierno realizan las siguientes acciones:               <ul style="list-style-type: none"> <li>▪ Rescatistas del ESBRAP, SARFAB y Bomberos de la Policía, movilizados en el lugar de los hechos.</li> <li>▪ 50 efectivos del Regimiento de Caballería Ingavi, movilizados.</li> <li>▪ 81 efectivos del Batallón de Ingeniería Mecanizada Gral. Román, movilizados.</li> <li>▪ Helicóptero US en apronte con 4 rescatistas para decolar en el sector del deslizamiento.</li> <li>▪ Se realiza movimiento de material y rehabilitación del camino.</li> <li>▪ Se prosigue con la búsqueda y recuperación de cadáveres.</li> </ul> </li> </ul>
	Guanay	Inundación	<ul style="list-style-type: none"> <li>▪ Avenida principal de Guanay se inunda.</li> <li>▪ Familias afectadas por la inundación sacan sus pertenencias.</li> <li>▪ Se inundó zonas 3 y 4 del área urbana del Municipios de Guanay</li> </ul>	<ul style="list-style-type: none"> <li>▪ Director Distrital de Guanay Lic. Marcos Choque indica que se postergará las clases del lunes 4 de febrero.</li> <li>▪ La Capitanía de Puerto Mayor Guanay en coordinación con el COEM de la Alcaldía vienen realizando operaciones de rescate de personas atrapadas en sus domicilios y traslado</li> </ul>



*Ministerio de Defensa*  
VICEMINISTERIO DE DEFENSA CIVIL



				de enseres personales.
	Alto Beni	Inundación	<ul style="list-style-type: none"> <li>▪ 10 familias afectadas barrio Nueva Esperanza en la comunidad de San Antonio.</li> <li>▪ Caminos sin acceso Piquendo-Bopi.</li> </ul>	<ul style="list-style-type: none"> <li>▪ Gobierno autónomo Municipal de Alto Beni declaran Alerta Roja.</li> </ul>
	San Buenaventura		<ul style="list-style-type: none"> <li>▪ En Evaluación por el Municipio.</li> </ul>	<ul style="list-style-type: none"> <li>▪ Gobierno Autónomo Municipal de San Buenaventura declaran Alerta Roja por crecida del río Beni.</li> <li>▪ Información preliminar municipio de San buenaventura 5 comunidades afectadas.</li> </ul>
	Palos Blancos	Inundación	<ul style="list-style-type: none"> <li>▪ En Evaluación por el Municipio.</li> </ul>	<ul style="list-style-type: none"> <li>▪ En Evaluación por el Municipio.</li> </ul>
	Caranavi	Desborde	<ul style="list-style-type: none"> <li>▪ Ocasionó graves daños a más de 10 urbanizaciones en la parte baja, y se cayó un puente hacia Guanay.</li> </ul>	<ul style="list-style-type: none"> <li>▪ En Evaluación por el Municipio.</li> <li>▪ 40 efectivos de la Fuerza de Tarea Conjunta apoyan a dos Barrios de Caranavi.</li> </ul>
<b>BENI</b>	Rurrenabaque	Inundación	<ul style="list-style-type: none"> <li>▪ En Evaluación por el Municipio.</li> <li>▪ A horas 03:00 a.m. de fecha 03-FEB/19, llegó golpe de agua río Beni está localidad llegando a su máximo nivel a las 5 de la mañana 1.00 mts SNB.</li> <li>▪ Daños menores por saturación del sistema de alcantarillado.</li> <li>▪ Por constante precipitación pluvial se afectó a 142 familias aproximadamente.</li> </ul>	<ul style="list-style-type: none"> <li>▪ Gobierno Autónomo de Municipal de Rurrenabaque declaran Alerta Roja por desborde del río Beni.</li> <li>▪ Por el momento no hay familias afectadas en el área urbana, el UGR de este municipio están realizando el llenado del EDAN.</li> <li>▪ Para informarle, en resumen, no hay damnificados, daños menores por saturación del sistema de alcantarillado. Pero están en alerta.</li> </ul>
	Reyes	Inundación	<ul style="list-style-type: none"> <li>▪ En Evaluación por el Municipio.</li> </ul>	<ul style="list-style-type: none"> <li>▪ Gobierno Autónomo Municipal de Reyes declaran Alerta Roja por posible desborde del río Beni.</li> </ul>



Ministerio de Defensa  
VICEMINISTERIO DE DEFENSA CIVIL



				<ul style="list-style-type: none"> <li>▪ El UGR de este municipio están realizando el llenado del EDAN.</li> <li>▪ Información preliminar municipio de Reyes 6 comunidades afectadas: Pto. Salinas, Nuevo Reyes, Zoraida, Rio Viejo San Marcos, y Guaguauno.</li> <li>▪ Familias afectadas 53</li> </ul>
	San Borja	Riada	<ul style="list-style-type: none"> <li>▪ Daños en los cultivos y afectación en caminos del mencionado municipio.</li> </ul>	<ul style="list-style-type: none"> <li>▪ En evaluación por el Municipio.</li> <li>▪ Información preliminar del municipio de San Borja 35 comunidades afectadas por inundación desborde del río Maniquí 1029 familias Pto Triunfó. Pto Méndez. San Antonio. Santa Elena. Campo bello. Pto Belén. Monte Rosa. Chacal. Cedral. Pto codo. Navidad. Pto lata. Pto Gregorio. Carmen del maniquí. La Pampita. Altagracia. La Cruz. San Ramón. Jerusalén. San Juan de Nápoles. Nápoles. Santa Anita. Martirio. Naranjalito. Boca de charaton. Charaton. Pechuga. Chuchial. Puputitunsi. Las minas. Arenales</li> </ul>
	Trinidad	Inundación	<ul style="list-style-type: none"> <li>▪ Caída de la torre de Alta Tensión en el río Mamore (Sector Puentes.</li> </ul>	<ul style="list-style-type: none"> <li>▪ Equipo técnico de ENDE se encuentra realizando trabajos de reparación de la torre de Alta Tensión.</li> </ul>
POTOSI	Belén de Urmiri	Riada	<ul style="list-style-type: none"> <li>▪ Rio Belén de Urmiri, afecto cultivos de haba, papa, oca, isaña, papaliza, cebolla, zanahoria y lechuga</li> <li>▪ Daños en carpas frutales.</li> <li>▪ Daños en viviendas y una Unidad Educativa.</li> </ul>	<ul style="list-style-type: none"> <li>▪ UGR municipal, realiza evaluaciones.</li> </ul>



*Ministerio de Defensa*  
VICEMINISTERIO DE DEFENSA CIVIL



	Ckochas	Desborde	<ul style="list-style-type: none"> <li>Provocó anegamiento en la comunidad de Oronckota.</li> </ul>	<ul style="list-style-type: none"> <li>En Evaluación por el Municipio.</li> </ul>
SANTA CRUZ	Yapacaní	Inundación	<ul style="list-style-type: none"> <li>Afectación de cultivos.</li> </ul>	<ul style="list-style-type: none"> <li>En fecha 12-ene-19, la Brigada de Emergencias, realiza atención a las familias afectadas.</li> </ul>
	San Juan	Riada	<ul style="list-style-type: none"> <li>En cultivos.</li> </ul>	<ul style="list-style-type: none"> <li>En Evaluación por el Municipio.</li> </ul>
TARIJA	Entre Ríos	Riada	<ul style="list-style-type: none"> <li>Daños en caminos vecinales y sembradíos</li> </ul>	<ul style="list-style-type: none"> <li>UGR realizó la atención a la población, Defensa Civil realiza las coordinaciones correspondientes.</li> </ul>
		Deslizamiento	<ul style="list-style-type: none"> <li>Cayó material sobre la plataforma en la carretera del tramo Entre Ríos-Palos Blancos.</li> </ul>	<ul style="list-style-type: none"> <li>Se desarrollan trabajos de limpieza sobre la plataforma.</li> <li>En Evaluación por el Municipio.</li> </ul>
	Padcaya	Granizada	<ul style="list-style-type: none"> <li>En cultivos de papa y hortalizas.</li> </ul>	<ul style="list-style-type: none"> <li>En Evaluación por el Municipio.</li> </ul>
COCHABAMBA	Mizque	Riada	<ul style="list-style-type: none"> <li>Fallecimiento del adolescente Alberto Vallejos Rivera, a causa de una riada.</li> </ul>	<ul style="list-style-type: none"> <li>En fecha 14 de enero/19, fue rescatado el cuerpo del mismo, para realizar el estudio forense.</li> </ul>
	Entre Ríos	Riada	<ul style="list-style-type: none"> <li>A causa de una riada, desapareció el Sr. Rubén Roque (30 años).</li> </ul>	<ul style="list-style-type: none"> <li>Se continua con la búsqueda del mismo.</li> </ul>
	Colomi	Deslizamiento	<ul style="list-style-type: none"> <li>Falleció la Sra. Isidora Rojas Vargas (66 años).</li> <li>Intransitabilidad temporal de la carretera Cbba. – Santa Cruz, altura Km. 61.</li> <li>Una vivienda colapsada.</li> </ul>	<ul style="list-style-type: none"> <li>Personal de la UGR municipal y comunarios rescataron el cuerpo y enviado a la morgue para la autopsia de Ley.</li> </ul>
CHUQUISACA	Poroma	Riada	<ul style="list-style-type: none"> <li>Daños en cultivos de maíz, papa, trigo.</li> </ul>	<ul style="list-style-type: none"> <li>En evaluación preliminar por el UGR, del municipio.</li> </ul>
	Camargo	Riada	<ul style="list-style-type: none"> <li>Destrozos en la Infraestructura, daños en cultivos de Maíz, Papa y durazno.</li> </ul>	<ul style="list-style-type: none"> <li>Evaluación a cargo del UGR del municipio.</li> </ul>
	El Villar	Riada	<ul style="list-style-type: none"> <li>Daños en cultivos de Maíz, Papa, haba, cebolla y alfa alfa.</li> </ul>	<ul style="list-style-type: none"> <li>Evaluación a cargo del UGR del municipio.</li> </ul>
	Monteagudo	Riada	<ul style="list-style-type: none"> <li>Daños en cultivos de Maíz, maní y pastizales.</li> </ul>	<ul style="list-style-type: none"> <li>Daños en cultivos de Maíz,</li> </ul>



Ministerio de Defensa  
VICEMINISTERIO DE DEFENSA CIVIL



	Presto	Granizada	▪ En cultivos de Maíz, papa y durazno.	▪ En evaluación por el municipio.
ORURO	Salinas de Garci Mendoza	Granizada	▪ En cultivos de quinua.	▪ En evaluación por el municipio.

Fuente: Unidad de Preparación y Coordinación-DGEA.



Daños y acciones recientes.

Daños y acciones acumulados.

### 5.- Población afectada/damnificada

DEPARTAMENTO	MUNICIPIO	FAM. AFECT.	FAM. DAMN.	HAS. CULTIVOS PERDIDOS	VIV. DESTR.	FALLECIDOS	DESAPARECIDOS
POTOSÍ	Villazón	42	-	-	2	-	-
	Tupiza	20	-	-	-	-	-
	Belen de Urmiri	85	-	-	5	-	-
SANTA CRUZ	Yapacaní	596	-	-	-	-	-
	Cuevo	1263	713	-	1	-	-
	Lagunillas	1000	300	-	50	-	-
	San Juan	218	-	-	-	-	-
TARIJA	San Lorenzo	1	-	-	-	1	-
	Entre Ríos	285	285	-	-	-	-
	Padcaya	35	-	-	-	-	-
COCHABAMBA	Mizque	1	-	-	-	1	-
	Entre Ríos	1	-	-	-	-	1
	Pto. Villarroel	70	-	300	-	-	-
	Shinaota	115	-	187	-	-	-
	Colomi	1	-	-	1	1	-
CHUQUISACA	Icla	47	-	58	-	-	-
	Huacaya	375	375	250	-	-	-
	San Lucas	463	-	282	-	-	-
	Poroma	107	-	130	-	-	-
	Camargo	71	-	18	-	-	-
	El Villar	74	-	123	-	-	-
	Monteagudo	15	-	32	-	-	-
	Presto	90	-	14	-	-	-
LA PAZ	Coroico	-	-	-	-	15	-
BENI	San Borja	366	366	555	-	-	-
	Reyes	53	-	-	-	-	-
	Rurrenabaque	150	-	-	-	-	-
ORURO	Salinas de Garci Mendoza	114	-	400	-	-	-
TOTAL		<b>5658</b>	<b>2039</b>	<b>2349</b>	<b>59</b>	<b>18</b>	<b>1</b>
		FAM. AFECT.	FAM. DAMN.	HAS. CULTIVOS PERDIDOS	VIV. DESTR.	FALLECIDOS	DESAPARECIDOS

Fuente: Unidad de Preparación y Coordinación-DGEA.





## 6.- Recomendaciones

### INSTITUCIONAL

- Activar Plan de Contingencias, para realizar acciones de preparación o respuesta en los Municipios identificados.
- Territorializar la información de acuerdo a sus vulnerabilidades, usos y costumbres para generar mejores resultados.
- Comunicar a la población si se encuentra en un área de riesgo de inundaciones.

### POBLACIÓN

- No quedarse en aquellas zonas bajas o cerca de la cuenca de los ríos.
- Desplazarse y guarecerse en zonas más altas.
- En caso de crecida de los ríos evacuar a las familias hacia zonas seguras o albergues temporales, llevando únicamente lo indispensable.
- No atravesar ríos o zonas inundadas a pie en animales o vehículos.
- No cruzar puentes donde el nivel del agua se acerque al borde, pudiendo sus bases estar debilitadas.
- No ingresar a zonas afectadas.
- No acercarse a lugares donde puedan producirse derrumbes y posibles deslizamientos.

## 7.- Glosario de Términos

- **FAMILIAS AFECTADAS:**  
Personas, familias o grupos poblacionales que se ven perjudicados por la ocurrencia de un evento adverso que provoca daños y pérdidas indirectas; bien sea en su salud física y/o mental, bienes, medios de vida, oportunidades de desarrollo, entre otros; y que demandan la atención de las entidades del Estado y de la comunidad a través de procesos de atención de desastres y/o emergencias. **(Decreto reglamentario de la Ley de Gestión de Riesgos).**
- **FAMILIAS DAMNIFICADAS:**  
Personas, familias o grupos poblacionales que se ven perjudicados por la ocurrencia de un evento adverso que provocan daños y pérdidas directas, en sus viviendas y medios de vida, o éstas han quedado en condición de inhabitabilidad e imposibilidad de recuperarse, debido al grado de destrucción como producto del desastre y/o emergencia. **(Decreto reglamentario de la Ley de Gestión de Riesgos).**
- **SINAGER-SAT:**  
Sistema Integrado de Información y Alerta para la Gestión de Riesgos de Desastres. **(Ley Nro. 602 de Gestión de Riesgos).**

EL PRESENTE REPORTE SE ACTUALIZA DIARIAMENTE A HRS. 07:00.